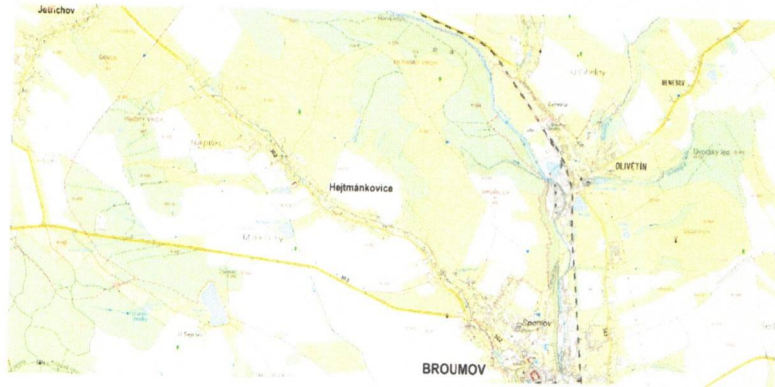


Znalecký posudek č. 1705-04/2024

O ceně vodního díla "Kanalizace Hejtmánkovice", stavby infrastruktury kanalizace u MŠ Hejtmánkovice a pozemků na st. 286 o ploše 16 m², p.p.č. 3244 o ploše 269 m², st. 516 o ploše 62 m² (dle GP č. 507-201/2016) a p.p.č. 3062/2 o ploše 2039 m² (dle GP č. 507-201/2016), vše katastrálním území Hejtmánkovice, v obci Hejtmánkovice, okres Náchod, kraj Královéhradecký.



Objednatel posudku:

Vodovody a kanalizace Náchod a.s.
Kladská č. p. 1521
547 01 Náchod
IČ: 48172928
DIČ: CZ48172928

Účel posudku:

Zjištění ceny pro stanovení emisního ažia za pozemky a oceňované vodní dílo.

Výsledná cena oceňovaného vodního díla kanalizace a pozemků v k.ú. Hejtmánkovice dle odborného odhadu znalce ke dni 31.12.2023 činí:
33 705 980,- Kč

Dle vyhlášky Ministerstva financí České republiky č. 441/2013 Sb., kterou se provádějí některá ustanovení zákona č. 151/1997 Sb., o oceňování majetku, v účinném znění, ve znění vyhlášky č. 199/2014 Sb., vyhlášky č. 345/2015 Sb., vyhlášky č. 53/2016 Sb., vyhlášky č. 443/2016 Sb., vyhlášky č. 457/2017 Sb., vyhlášky č. 188/2019 Sb., vyhlášky č. 488/2020 Sb., vyhlášky č. 424/2021 Sb. a vyhlášky č. 337/2022 Sb., podle stavu ke dni 31. 12. 2023 posudek vypracoval:

Ing. Daniel Jakwerth
Skřivánčí 770
541 01 Trutnov
tel.: 724 689 138
email: D.Jakwerth@seznam.cz

Posudek obsahuje 13 stran a 24 stran příloh. Objednateli se předává ve 3 vyhotoveních. Jeden výtisk je uložen v archivu znalce.

v Trutnově, 25. 03. 2024

Vyhotovení č. 1

A. Nález

1. Znalecký úkol

Znaleckým úkolem je zjištění ceny stavby vodního díla: "Kanalizace Hejtmánkovice" a stavby infrastruktury kanalizace u MŠ Hejtmánkovice a pozemků na st. 286 o ploše 16 m², p.p.č. 3244 o ploše 269 m², st. 516 o ploše 62 m² (dle GP č. 507-201/2016) a p.p.č. 3062/2 o ploše 2039 m² (dle GP č. 507-201/2016), vše katastrálním území Hejtmánkovice, v obci Hejtmánkovice, okres Náchod, kraj Královéhradecký.

Úkolem znalce je:

Ocenění nepeněžitého vkladu podle ustanovení § 251 Zákona o obchodních korporacích č. 90/2012 Sb., ve znění pozdějších předpisů, když za tento nepeněžitý vklad mají být vydány akcie v emisním kurzu ažia.

2. Prohlídka a zaměření nemovitosti

Prohlídka díla byla provedena dne 15.12.2023 za účasti znalce.

3. Podklady pro vypracování posudku

Objednávka posudku

Kolaudační souhlas s užíváním stavby „Hejtmánkovice, splašková kanalizace“ v k.ú. Hejtmánkovice ze dne 06.01.2014

Kolaudační souhlas s užíváním stavby „Kanalizační řad stoka A“ v k.ú. Hejtmánkovice ze dne 29.3.2017

Částečná projektová dokumentace z 08/2011 a PD skutečného provedení

Soubory faktur spojených s dílem, rekapitulace nákladů

Rozpočet stavby - nebyl předložen

SOD - nebyla předložena

Doklad o výši dotace - nebyl předložen

Situace - skutečné provedení vyhotovené VS Chrudim a.s., Novoměstská 626, 537 28, Chrudim, Ing.

M. Soudek, Ph.D.

Mapové podklady

Ortopapa katastrální mapy z nahlížení do KN

4. Vlastnické a evidenční údaje

název: "Splašková kanalizace, a pozemky Hejtmánkovice"

adresa: Hejtmánkovice

kraj: Královéhradecký

obec: Hejtmánkovice

katastrální území: Hejtmánkovice

počet obyvatel obce: 580

stavba a nemovitost je ve vlastnictví: Obec Hejtmánkovice, IČ 006 53 594

5. Dokumentace a skutečnost

Dokumentace byla poskytnuta, ocenění je provedeno dle skutečného stavu. Jiná dokumentace nebyla na mé požádání předložena.

6. Celkový popis nemovitosti

Obec Hejtmánkovice se nachází v okrese Náchod, kraj Královéhradecký. Žije zde 585 obyvatel. Obcí protéká Liščí potok. První písemná zmínka o obci pochází z roku 1296. Roku 1847 na území obce dopadl meteorit.

Obec Hejtmánkovice leží ve Východních Čechách, v Královéhradeckém kraji. V rámci kraje bychom ji našli v okrese Náchod, v těsné blízkosti Broumova (severozápadním směrem od Broumova) a Písčitého vrchu. Obec dlouhá 6 km leží při komunikaci Broumov - Meziměstí, v údolí potoka tvořícího přítok Stěnavy. Hejtmánkovice mají typické uspořádání kolonizační vesnice: osou obce je komunikace podél vodního toku, poblíž komunikace leží usedlosti na počátku souvislého pruhu pozemků, které k usedlosti patří. Obec je rozložena do délky a nemá žádné centrum.

Obec je ze severu a jihu ohraničena pásmem hor - ze severu jsou to Javoří hory, na které navazují polské Góry Kamennie a dále pak Góry Sowie. Většinou zalesněné, k jihu příkře spadající pásmo Javořích hor, je přibližně 25 km dlouhé. Vrcholy Javořích hor jsou Široký vrch, dále kopce jako Hraniční vrch, Jelení vrch, Jedlový vrch a Ruprechtický Špičák. Javoří hory chrání Broumovskou kotlinu ze severu a tvoří malebnou kulisu krajiny, kterou protéká Stěnavá. Po hřebenu Javořích hor prochází státní hranice s Polskem. Z jihozápadu je obec ohraničena hřebenem Broumovských stěn, které na polské straně přechází v Národní park hor Stolových, jehož součástí jsou tři přírodní rezervace: Velká Hejšovina, Bludné skály a Batorovské rašeliniště.

Ocenění se provádí:

- podle zákona č. 151/1997 Sb., §2 odst. 3e) a oceňovací vyhlášky č. 337/2022 Sb. v platném znění
- podle účetní hodnoty;
- obvyklou cenou stanovenou podle porovnávacích cen, nebo stanovením investičních nákladů

Prvním způsobem je ocenění podle platného oceňovacího předpisu: Vyhl. 337/2022 Sb.

- Provedeno v následující části B. Posudek

Druhý způsob ocenění v souladu se Zákonem č. 90/2012 Sb o obchodních korporacích a zákonem č. 89/2012 Sb občanský zákoník dle Zákona č. 151/1997 Sb. §2 odst. 5e) - oceňování podle účetní hodnoty.

Požizovací cena kanalizace byla předložena formou souhrnu nákladů spojených se stavbou a službami spojenými se stavbou vodního díla ve výši 48 563 200 Kč + DPH.
Náklady na stavební práce na vlastní sphaškové kanalizaci činí 42 70 629,- Kč + DPH.

Třetím způsobem lze zjistit obvyklou cenu porovnáním podle cen, za které se podobná díla obchodují. Na trhu s nemovitostmi se kanalizační sítě běžně neobchodují, ocenění výnosovým způsobem není rovněž možné, protože podobná díla se nepronajímají. V tomto případě lze při absenci dat pro druhý způsob ocenění provést stanovení nákladů v souladu s <http://cenyzaprojekty.cz/naklady.html>, kterým se stanovují investiční náklady.

7. Obsah posudku

1. LV 10001 – § 4
2. Kanalizace PVC DN 250 mm – § 17
3. Kanalizace PVC DN 250 mm Stoka A5 – § 17
4. Parshallův žlab – § 17
5. Kanalizace PVC DN 250 mm Stoka A – § 17

B. Posudek

Popis objektů, výměra, hodnocení a ocenění

Ocenění nemovitosti je provedeno podle vyhlášky Ministerstva financí České republiky Vyhl.č. 337/2022 Sb. o oceňování majetku.

Index trhu (příloha č. 3, tabulka č. 1)

Popis znaku	Hodnocení znaku	P_i
1 Situace na dílčím (segmentu) trhu s nemovitými věcmi	II. Nabídka odpovídá poptávce	0,00
2 Vlastnické vztahy	V. Nezastavěný pozemek, nebo pozemek, jehož součástí je stavba (stejný vlastník), nebo stavba stejného vlastníka, nebo jednotka se spoluvlastnickým podílem na pozemku	0,00
3 Změny v okolí s vlivem na prodejnost nem. věci	II. Bez vlivu nebo stabilizovaná území	0,00
4 Vliv právních vztahů na prodejnost (např. prodej podílu, pronájem, právo stavby)	II. Bez vlivu	0,00
5 Ostatní neuvedené (např. nový investiční záměr, energetická úspornost, vysoká ekonomická návratnost)	II. Bez dalších vlivů	0,00
6 Povodňové riziko	IV. Zóna se zanedbatelným nebezpečím výskytu záplav	1,00
7 Význam obce	IV. Ostatní obce	0,90
8 Poloha obce	VI. Nevyjmenovaná obec o velikosti nad 5000 obyvatel a obec, jejíž katastrální území sousedí s nevyjmenovanou obcí velikosti nad 5000 obyvatel	1,00
9 Občanská vybavenost obce	III. Minimální vybavenost (obchod nebo služby – základní sortiment) nebo žádná	0,90

$$\text{Index trhu} \quad I_T = P_6 \times P_7 \times P_8 \times P_9 \times \left(1 + \sum_{i=1}^5 P_i\right) = 0,810$$

Index polohy (příloha č. 3, tabulka č. 4, Inženýrské stavby)

Popis znaku	Hodnocení znaku	P_i
1 Druh a účel užití stavby	I. Druh hlavní stavby v jednotném funkčním celku	0,60
2 Převažující zástavba v okolí pozemku	I. Rezidenční zástavba, rekreační stavby	0,00
3 Možnost napojení pozemku na inženýrské sítě obce	znak se neposuzuje pro liniové stavby	0,00
4 Dopravní dostupnost k hranici pozemku (areálu, pozemku s povrchovou těžbou)	II. Příjezd po zpevněné komunikaci	0,00
5 Parkovací možnosti	II. Dobré parkovací možnosti na veřejné komunikace	0,00
6 Výhodnost polohy pozemku z hlediska komerční využitelnosti	II. Poloha bez vlivu na komerční využití	0,00
7 Vlivy ostatní neuvedené	II. Bez dalších vlivů	0,00

$$\text{Index polohy} \quad I_P = P_1 \times \left(1 + \sum_{i=2}^7 P_i\right) = 0,600$$

1. LV 10001 – § 4

Jedná se o pozemky ve funkčním celku se stavbou vodojemu a jeho příslušenství. Vlastní stavba není součástí ocenění.

Pozemky St 516 a p.p.č. 3062/2 byly odděleny GP 507-21/2016 vyhotoveným geodetem Ing. Jaroslavem Láskou dne 25. 02. 2016 pod č. 5/2016 zapsaným KÚ pro KHK v KP Náchod 23.02.2016.

Základní cena stavebního pozemku neuvedeného v cenové mapě

Název obce	Hejtmánkovice		
Název okresu	Náchod		
Základní cena výchozí	ZC _v	=	834,- Kč/m ²

Úprava výchozí základní ceny (příloha č. 2, tabulka č. 2)

Popis znaku	Hodnocení znaku	O _i
1 Velikost obce	IV. 501 - 1000 obyvatel	0,65
2 Hospodářsko-správní význam obce	IV. Ostatní obce	0,60
3 Poloha obce	V. Nevyjmenovaná obec o velikosti nad 5000 obyvatel a obec, jejíž katastrální území sousedí s nevyjmenovanou obcí velikosti nad 5000 obyvatel	1,00
4 Technická infrastruktura v obci	I. Elektřina, vodovod, kanalizace a plyn	1,00
5 Dopravní obslužnost obce	III. Železniční zastávka, nebo autobusová zastávka	0,90
6 Občanská vybavenost v obci	V. Minimální vybavenost (pouze obchod nebo služby - základní sortiment)	0,85

Základní cena pozemku	$ZC = ZC_v \times O_1 \times O_2 \times O_3 \times O_4 \times O_5 \times O_6$	=	249,- Kč/m ²
(Základní cena pozemku je zaokrouhlena na celé koruny.)			

Indexy pro úpravu základní ceny stavebních pozemků

Index trhu	I _T	=	1,000
------------	----------------	---	-------

Index omezujících vlivů (příloha č. 3, tabulka č. 2)

Popis znaku	Hodnocení znaku	P _i
1 Geometrický tvar pozemku a velikost pozemku	II. Tvar bez vlivu na využití	0,00
2 Svažitost pozemku a expozice	IV. Svažitost terénu pozemku do 15% včetně; ostatní orientace	0,00
3 Ztížené základové podmínky	III. Neztížené základové podmínky	0,00
4 Chráněná území a ochranná pásma	I. Mimo chráněné území a ochranné pásmo	0,00
5 Omezení užívání pozemku	I. Bez omezení užívání	0,00
6 Ostatní neuvedené	II. Bez dalších vlivů	0,00

Index omezujících vlivů	$I_o = 1 + \sum_{i=1}^6 P_i$	=	1,000
-------------------------	------------------------------	---	-------

Index polohy	I _P	=	0,600
Index cenového porovnání	$I = I_T \times I_o \times I_P$	=	0,600

§ 4 odst. 1 – Stavební pozemky zastavěné plochy a nádvoří

Základní cena upravená	$ZCU = ZC \times I = 149,4000 \text{ Kč/m}^2$
------------------------	---

Parc. č.	Název	Výměra [m ²]	Cena [Kč]
st. 516	zastavěná plocha a nádvoří	62	9 262,80
st. 286	zastavěná plocha a nádvoří	16	2 390,40
3244	ostatní plocha - manipulační plocha	269	40 188,60
3062/2	trvalý travní porost	2 039	304 626,60
	Součet	2 386	356 468,40

LV 10001 – zjištěná cena

356 468,40 Kč

2. Kanalizace PVC DN 250 mm – § 17

Kanalizační stoky A a A1 - A 36 jsou v žebrovém potrubí (plné žebro), které je z materiálu PP b rozměrová řada dle DIN 16961, kruhová tuhost činí min. SN 8 kN/m², tl stěny min. 3,0 mm. Ocenění potrubí je provedeno podle použitých profilů a materiálů. Celková délka činí 5.851,6 m. Dokončení bylo provedeno v roce 2011. Cena revizních šachet a poklopů v počtu 254 ks je obsažena v jednotkové ceně za 1m běžný kanalizace.

Stoky podle jednotlivých délek jsou uvedeny v tabulce:

<i>název</i>	<i>materiál</i>	<i>délka stoky</i>
Stoka A	PP DN 250 mm	4147,7m
Stoka A1	PP DN 250 mm	32,7m
Stoka A2	PP DN 250 mm	124,7m
Stoka A3	PP DN 250 mm	100,5m
Stoka A4	PP DN 250 mm	34,4m
Stoka A5	PP DN 250 mm	stávající
Stoka A6	PP DN 250 mm	24,7m
Stoka A7	PP DN 250 mm	34,3m
Stoka A8	PP DN 250 mm	7,2m
Stoka A8b	PP DN 250 mm	19,5m
Stoka A9	PP DN 250 mm	31,9m
Stoka A10	PP DN 250 mm	12,5m
Stoka A11	PP DN 250 mm	31,3m
Stoka A11b	PP DN 250 mm	11,9m
Stoka A12	PP DN 250 mm	34,8m
Stoka A13	PP DN 250 mm	51,1m
Stoka A14	PP DN 250 mm	47,9m
Stoka A15	PP DN 250 mm	15,5m
Stoka A16	PP DN 250 mm	36,1m
Stoka A17	PP DN 250 mm	24m
Stoka A17a	PP DN 250 mm	14,7m
Stoka A18	PP DN 250 mm	90,6m
Stoka A18-1	PP DN 250 mm	38,3m
Stoka A19	PP DN 250 mm	103,7m
Stoka A19-1	PP DN 250 mm	15,8m
Stoka A20	PP DN 250 mm	33,9m
Stoka A21	PP DN 250 mm	21,9m
Stoka A22	PP DN 250 mm	13,9m
Stoka A22 b	PP DN 250 mm	7,4m
Stoka A23	PP DN 250 mm	31,2m
Stoka A24	PP DN 250 mm	69m
Stoka A25	PP DN 250 mm	87,8m
Stoka A26	PP DN 250 mm	18,1m
Stoka A26a	PP DN 250 mm	8,1m
Stoka A27	PP DN 250 mm	40m
Stoka A28	PP DN 250 mm	35,5m
Stoka A29	PP DN 250 mm	75,2m
Stoka A30	PP DN 250 mm	17,6m
Stoka A31	PP DN 250 mm	22,4m
Stoka A32	PP DN 250 mm	114,9m

Stoka A33	PP DN 250 mm	33,7m
Stoka A34	PP DN 250 mm	49,3m
Stoka A35	PP DN 250 mm	31,4m
Stoka A36	PP DN 250 mm	54,5m
	CELKEM	5851,6m

Zatřídění pro potřeby ocenění

Typ stavby	13. Kanalizace trubní
Profil potrubí DN	300 mm
Konstrukční charakteristika (materiál potrubí)	z plastických hmot
Hloubka uložení potrubí	2,50 m
Polohový koeficient K_s	0,9200 (hodnota koeficientu je zvýšena o 15 % pro liniové inženýrské stavby v zastavěném území obce)
Kód klasifikace CZ-CC	2223 Vedení kanalizace místní trubní
Kód SKP	46.21.41.4 kanalizace trubní
Koeficient změny cen staveb K_i	3,019
Množství M	5 851,60 m

Ocenění

Základní cena		2 163,- Kč/m	
Korekce za hloubku uložení potrubí	×	1,2000	
Polohový koeficient K_s	×	0,9200	
Koeficient změny cen staveb K_i	×	3,0190	
Základní cena upravená ZCU	=	7 209,23 Kč/m	
Cena stavby M × ZCU			= 42 185 530,27 Kč

Výpočet opotřebení lineární metodou

Stáří	S	=	12 roků	
Předpokládaná další životnost	D	=	38 roků	
Předpokládaná životnost	Z = S + D	=	50 roků	
Opotřebení	O = S / Z × 100 %	=	24,000 %	
Odpočet opotřebení	42 185 530,27 Kč × 24,000 %	-	10 124 527,26 Kč	
Cena objektu po odečtení opotřebení		=	32 061 003,01 Kč	

Výpočet ceny stavby (§ 10)

Index trhu	I_T	=	0,810
------------	-------	---	-------

Index polohy (příloha č. 3, tabulka č. 4, Inženýrské stavby)

Popis znaku	Hodnocení znaku	P_i
1 Druh a účel užití stavby	I. Druh hlavní stavby v jednotném funkčním celku	0,60
2 Převažující zástavba v okolí pozemku	I. Rezidenční zástavba, rekreační stavby	0,00
3 Možnost napojení pozemku na inženýrské sítě obce	znak se neposuzuje pro liniové stavby	0,00
4 Dopravní dostupnost k hranici pozemku (areálu, pozemku s povrchovou těžbou)	II. Příjezd po zpevněné komunikaci	0,00
5 Parkovací možnosti	II. Dobré parkovací možnosti na veřejné komunikace	0,00
6 Výhodnost polohy pozemku z hlediska komerční využitelnosti	II. Poloha bez vlivu na komerční využití	0,00
7 Vlivy ostatní neuvedené	II. Bez dalších vlivů	0,00

Index polohy	$I_P = P_1 \times \left(1 + \sum_{i=2}^7 P_i\right)$	=	0,600
--------------	--	---	-------

Cena stavby určená nákladovým způsobem CS_N	=	32 061 003,01 Kč
---	---	------------------

Koeficient úpravy ceny pro stavbu dle trhu a polohy $pp = I_T \times I_P$	×	0,486	
Cena stavby $CS = CS_N \times pp$	=	15 581 647,46 Kč	
Kanalizace PVC DN 250 mm – zjištěná cena			15 581 647,46 Kč

3. Kanalizace PVC DN 250 mm Stoka A5 – § 17

Kanalizační stoka A5 byla dokončena dříve a je z materiálu PP b rozměrová řada dle DIN 16961, kruhová tuhost činí min. SN 8 kN/m², tl stěny min. 3,0 mm. Ocenění potrubí je provedeno podle použitých profilů a materiálů. Dokončení bylo provedeno v roce 2010.

Zatřídění pro potřeby ocenění

Typ stavby	13. Kanalizace trubní
Profil potrubí DN	300 mm
Konstruktivní charakteristika (materiál potrubí)	z plastických hmot
Hloubka uložení potrubí	2,50 m
Polohový koeficient K_5	0,9200 (hodnota koeficientu je zvýšena o 15 % pro liniové inženýrské stavby v zastavěném území obce)
Kód klasifikace CZ-CC	2223 Vedení kanalizace místní trubní
Kód SKP	46.21.41.4 kanalizace trubní
Koeficient změny cen staveb K_i	3,019
Množství M	20,00 m

Ocenění

Základní cena		2 163,- Kč/m	
Korekce za hloubku uložení potrubí	×	1,2000	
Polohový koeficient K_5	×	0,9200	
Koeficient změny cen staveb K_i	×	3,0190	
Základní cena upravená ZCU	=	7 209,23 Kč/m	
Cena stavby $M \times ZCU$	=		144 184,60 Kč

Výpočet opotřebení lineární metodou

Stáří	S	=	13 roků	
Předpokládaná další životnost	D	=	37 roků	
Předpokládaná životnost	Z = S + D	=	50 roků	
Opotřebení	O = S / Z × 100 %	=	26,000 %	
Odpočet opotřebení	144 184,60 Kč × 26,000 %	–		37 488,- Kč
Cena objektu po odečtení opotřebení		=		106 696,60 Kč

Výpočet ceny stavby (§ 10)

Index trhu	I_T	=	0,810	
Index polohy	I_P	=	0,600	
Cena stavby určená nákladovým způsobem CS_N		=		106 696,60 Kč
Koeficient úpravy ceny pro stavbu dle trhu a polohy $pp = I_T \times I_P$	×		0,486	
Cena stavby $CS = CS_N \times pp$	=			51 854,55 Kč

Kanalizace PVC DN 250 mm Stoka A5 – zjištěná cena **51 854,55 Kč**

4. Parshallův žlab – § 17

Jedná se o betonový objekt k měření průtoku na stoce A. Objekt byl proveden z ŽB C 30/45. Odhadované rozměry OP objektu činí 16,88 m³. Technologie dle skutečných fakturovaných nákladů činí 150.000 bez DPH.

Zatřídění pro potřeby ocenění

Typ stavby	2. Nádrže, jímky čistíren, zásobníky, jámy		
Objekt	Nádrže a jímky pozemních čistíren odpadních vod		
Konstrukční charakteristika	monolitická betonová plošná		
Polohový koeficient K_5	0,800		
Kód klasifikace CZ-CC	221232 Nádrže, jímky, objekty čistíren odpadních vod - pozemní (kromě budov)		
Kód SKP	46.21.64.1 nádrže, jímky, objekty čistíren odpadních vod pozemní		
Koeficient změny cen staveb K_i	3,057		
Množství M	2,9×1,9×3,1	=	17,08 m ³

Ocenění

Základní cena		3 359,- Kč/m ³	
Polohový koeficient K_5	×	0,8000	
Koeficient změny cen staveb K_i	×	3,0570	
Základní cena upravená ZCU	=	8 214,77 Kč/m ³	
Cena stavby M × ZCU			= 140 308,27 Kč

Výpočet opotřebení lineární metodou

Stáří	S	=	12 roků
Předpokládaná další životnost	D	=	88 roků
Předpokládaná životnost	Z = S + D	=	100 roků
Opotřebení	O = S / Z × 100 %	=	12,000 %
Odpočet opotřebení	140 308,27 Kč × 12,000 %	=	16 836,99 Kč
Cena objektu po odečtení opotřebení		=	123 471,28 Kč

Připočtení ceny technologického zařízení (vybavení) ve stavbě

Zařízení (vybavení)	Technologie		
Náklady na pořízení	150 000	=	150 000,- Kč
Opotřebení	50,000 %	×	50,000 %
Zjištěná cena technologického zařízení (vybavení)		=	75 000,- Kč
Cena objektu včetně technologických zařízení (vybavení)		=	198 471,28 Kč

Výpočet ceny stavby (§ 10)

Index trhu	I_T	=	0,810
Index polohy	I_P	=	0,600
Cena stavby určená nákladovým způsobem CS_N		=	198 471,28 Kč
Koeficient úpravy ceny pro stavbu dle trhu a polohy $pp = I_T \times I_P$		×	0,486
Cena stavby	$CS = CS_N \times pp$	=	96 457,04 Kč

Parshallův žlab – zjištěná cena**96 457,04 Kč****5. Kanalizace PVC DN 250 mm Stoka A – § 17**

Kanalizační stoka byla budována v rámci stavby Obslužné komunikace a sítě technické infrastruktury v k.ú. Hejtmánkovice, jako stoka A u mateřské školy. Kanalizace objekt D3 byla dokončena v roce 2017, je z materiálu PVC, kruhová tuhost činí min. SN 8 kN/m², tl stěny min. 3,0 mm. Ocenění potrubí je provedeno podle použitých profilů a materiálů. Dokončení bylo provedeno v roce 2017, zaústění je provedeno do obecní kanalizace KŠ39.

Zatřídění pro potřeby ocenění

Typ stavby	13. Kanalizace trubní
Profil potrubí DN	300 mm
Konstrukční charakteristika (materiál potrubí)	z plastických hmot
Hloubka uložení potrubí	2,50 m

Polohový koeficient K_5	0,9200 (hodnota koeficientu je zvýšena o 15 % pro liniové inženýrské stavby v zastavěném území obce)
Kód klasifikace CZ-CC	2223 Vedení kanalizace místní trubní
Kód SKP	46.21.41.4 kanalizace trubní
Koeficient změny cen staveb K_i	3,019
Množství M	155,00 m

Ocenění

Základní cena		2 163,- Kč/m	
Korekce za hloubku uložení potrubí	x	1,2000	
Polohový koeficient K_5	x	0,9200	
Koeficient změny cen staveb K_i	x	3,0190	
Základní cena upravená ZCU	=	7 209,23 Kč/m	
Cena stavby M x ZCU			= 1 117 430,65 Kč

Výpočet opotřebení lineární metodou

Stáří	S	=	6 roků	
Předpokládaná další životnost	D	=	44 roků	
Předpokládaná životnost	Z = S + D	=	50 roků	
Opotřebení	O = S / Z x 100 %	=	12,000 %	
Odpočet opotřebení	1 117 430,65 Kč x 12,000 %			= 134 091,68 Kč
Cena objektu po odečtení opotřebení				= 983 338,97 Kč

Výpočet ceny stavby (§ 10)

Index trhu	I_T	=	0,810	
Index polohy	I_P	=	0,600	
Cena stavby určená nákladovým způsobem CS_N		=		983 338,97 Kč
Koeficient úpravy ceny pro stavbu dle trhu a polohy $pp = I_T \times I_P$		x		0,486
Cena stavby $CS = CS_N \times pp$		=		477 902,74 Kč

Kanalizace PVC DN 250 mm Stoka A – zjištěná cena 477 902,74 Kč

Cena podle oceňovací vyhlášky

1. LV 10001		356 468,40 Kč
2. Hlavní stavby		
2.1. Kanalizace PVC DN 250 mm		15 581 647,46 Kč
2.2. Kanalizace PVC DN 250 mm Stoka A5		51 854,55 Kč
2.3. Parshallův žlab		96 457,04 Kč
2.4. Kanalizace PVC DN 250 mm Stoka A		477 902,74 Kč
Výsledná cena činí celkem		16 564 330,19 Kč
Cena po zaokrouhlení podle § 50		16 564 330,- Kč

Nákladová cena podle oceňovací vyhlášky

1. LV 10001		356 468,40 Kč
2. Hlavní stavby		
2.1. Kanalizace PVC DN 250 mm		32 061 003,01 Kč
2.2. Kanalizace PVC DN 250 mm Stoka A5		106 696,60 Kč
2.3. Parshallův žlab		198 471,28 Kč
2.4. Kanalizace PVC DN 250 mm Stoka A		983 338,97 Kč
Výsledná cena činí celkem		33 705 978,26 Kč
Cena po zaokrouhlení podle § 50		33 705 980,- Kč

Výsledná cena: 33 705 980,- Kč

Ocenění dle zákona č. 151/1997 Sb. §2 odst. 5e)

Pořizovací cena díla byla doložena inventární kartou č. 1000 ve výši 51 311 085,94 Kč, a technickým zhodnocením ve výši 489 286,35 Kč zůstatková cena k 31. 12. 2023 činí 42 630 201,29 Kč.

Pořizovací účetní cena díla činí **51 800 372,29 Kč** V ceně jsou zahrnuty i vedlejší výdaje, které souvisí se stavbou, nikoli s cenou vlastní kanalizace (opravy povrchů, terénní úpravy, publicita, inženýrská činnost zhotovitele, průzkumy, DIO poplatky za zábory, energie a další výdaje). v této částce jsou obsaženy mimo vlastní splaškovou kanalizaci náklady na opravy komunikací, pažení, skládkovné a další práce a náklady na služby s vodním dílem související, které se do vlastní kanalizace nezapočítávají. Zůstatková účetní hodnota k 31. 12. 2023, stanovená podle inventární karty činí **29 009 982,51 Kč**.

Po odpočtu opotřebení (23% z 51 800 372,29) **12 085 940,- Kč**. lze k datu 31.12. 2023. uvažovat se zůstatkovou cenou kolem **39 714 432,03 Kč** bez DPH v této ceně jsou však i nepřímé náklady (oprava komunikace), související s vybudováním kanalizace.

Zůstatková cena vodního díla kanalizace 31.12.2023 činí 40 070 900,43 Kč.

Pozemky z toho činí 356 468,40 Kč

Ocenění podle účetní hodnotu na základě výše uvedených údajů odhaduji po zaokrouhlení ve výši zůstatkové ceny s přípočtem za pozemky ve výši: **40 070 900,- Kč**.

C. Rekapitulace

Výsledná cena

1. LV 10001	356 468,40 Kč
2. Hlavní stavby	
2.1. Kanalizace PVC DN 250 mm	32 061 003,01 Kč
2.2. Kanalizace PVC DN 250 mm Stoka A5	106 696,60 Kč
2.3. Parshallův žlab	198 471,28 Kč
2.4. Kanalizace PVC DN 250 mm Stoka A	983 338,97 Kč
Výsledná cena činí celkem	33 705 978,26 Kč
Cena po zaokrouhlení podle § 50	33 705 980,- Kč

Výsledná cena: 33 705 980,- Kč

Cena slovy: třicetřímilionysedmsetpětisícdevětsetosmdesát Kč

Odůvodnění stanovené výsledné ceny

Výsledná cena byla stanovena podle oceňovací vyhlášky, která v tomto případě přesněji vystihuje cenu díla ke dni ocenění. V podkladech účetní hodnoty jsou zahrnuty náklady související s vybudováním díla, které do ceny díla nelze započíst.

Hodnota nepeněžního vkladu ve výši 33 705 980,- Kč, která byla stanovena na základě shora popsanych způsobů ocenění. Odpovídá částce, která má být započtena jako vklad do základního kapitálu obchodní společnosti. Tato cena, která byla stanovena na základě popsanych způsobů ocenění ve znaleckém posudku, odpovídá úhrnnému emisnímu kursu akcií, které mají být vydány za tento nepeněžitý vklad.

Emisní kurs = vlastní kapitál / základní kapitál = 1 334 587 / 754 071 = 1770

Dle odsouhlaseného návrhu výroční zprávy obchodní společnosti Vodovody a kanalizace Náchod a.s. IČ 48172928 je emisní kurz, který odpovídá částce ve výši 1770,- Kč za jednu akcii o jmenovité hodnotě 1.000,- Kč.

Počet akcií cena díla / emisní kurs = 33 705 980 / 1770 = 19 042 ks

Počet akcií vydaný za nepeněžitý vklad činí: 19 042 ks akcií.

Tento znalecký posudek neslouží pro účely převodu daně z nemovitosti.

v Trutnově, 25. 03. 2024

541 01 Ing. Daniel Jakwerth
Skřivánčí 770
Trutnov



D. Znalecká doložka

Znalecký posudek jsem podal jako znalec zapsaný v seznamu znalců vedeném Ministerstvem spravedlnosti pro obor ekonomika, odvětví a ceny se specializací nemovitosti, jmenovaný rozhodnutím Krajského soudu v Hradci Králové ze dne 6.12.2005, č. Spr. 4335/2005.

Prohlašuji, že při provedení ocenění jsem osobou nezávislou.

Znalec si je vědom následků vědomě nepravdivého znaleckého posudku, podle ustanovení §127 a) zákona č. 99/1963 Sb. v platném znění.

Znalec souhlasí se zveřejněním posudku.

V Trutnově:

Razítko:

Podpis:

25. 03. 2024

Ing. Daniel JAKWERTH
Skřivánčí 770
541 01 Trutnov

Znalecký posudek byl zapsán pod pořadovým číslem 1705-04/2024 znaleckého deníku.

Znalečné a náhradu nákladů účtuji dokladem č. 20240004 podle připojené likvidace.

E. Seznam příloh

Geometrický plán GP 507 21 2016	2 listy
Kolaudační souhlas stok 1-9	7 listů
Situace kanalizačních stok 1-9	9 listů
Kolaudační souhlas infrastruktury u MŠ	4 listy
Situace infrastruktury u MŠ	1 list
Inventární karta	1 list

VÝKAZ DOSAVADNÍHO A NOVÉHO STAVU ÚDAJŮ KATASTRU NEMOVITOSTÍ

Dosavadní stav				Nový stav											
Označení pozemku parc. číslem	Výměra parcely		Druh pozemku Způsob využití	Označení pozemku parc. číslem	Výměra parcely		Druh pozemku Způsob využití	Typ stavby Způsob využití	Způsob určení výměr	Porovnání se stavem evidence právních vztahů					
	ha	m ²			ha	m ²				Díl přechází z pozemku označeného v katastru nemovitostí	dřívější poz. evidenci	Číslo listu vlastnictví	Výměra dílu		Označení dílu
3062	2	55	57	travní p.	3062/1 st.516	2	34	56	travní p.	0	3062	10001	2	34	
								62	zast. pl.	2	3062	10001			62
								39	travní p.	2	3062	10001			20
	2	55	57			2	55	57							

Výkaz údajů o bonitovaných půdně ekologických jednotkách (BPEJ) k parcelám nového stavu

Parcelní číslo podle		Kód BPEJ	Výměra		BPEJ na dílu parcely	Parcelní číslo podle		Kód BPEJ	Výměra		BPEJ na dílu parcely
katastru nemovitostí	zjednodušené evidence		ha	m ²		katastru nemovitostí	zjednodušené evidence		ha	m ²	
3062/1		73011	2	34	56						
3062/2		73011		20	39						

Seznam souřadnic (S-JTSK)
Číslo bodu Souřadnice pro zápis do KN
Y X Kód kv. Poznámka

k.ú.	Hejtmánkovice (638226)			
410-13	601911.27	1002428.29	3	pův.kam.mezník
410-14	601864.71	1002505.73	3	pův.kam.mezník
439-1597	601937.18	1002466.57	3	kolík
439-1750	601918.13	1002508.42	3	kolík
1	601927.66	1002487.49	3	um.mezník
10	601888.80	1002501.50	3	roh budovy
11	601895.86	1002505.37	3	roh budovy
12	601899.02	1002499.61	3	roh budovy
13	601898.41	1002496.37	3	roh budovy
14	601895.02	1002494.58	3	roh budovy
15	601891.98	1002495.76	3	roh budovy
18	601890.07	1002463.56	3	um.mezník
19	601897.18	1002498.60	3	roh budovy
20	601893.83	1002496.77	3	roh budovy

GEOMETRICKÝ PLÁN pro

rozdělení pozemku
vyznačení obvodu budovy

Geometrický plán ověřil úředně oprávněný zeměměřický inženýr:

Jméno, příjmení: Ing. Jaroslav Láška

Číslo položky seznamu úředně oprávněných zeměměřických inženýrů: 358/95

Dne: 16. února 2016 Číslo: 8/2016

Náležitostmi a přesností odpovídá právním předpisům.

Stejnopis ověřil úředně oprávněný zeměměřický inženýr:

Jméno, příjmení: Ing. Jaroslav Láška

Číslo položky seznamu úředně oprávněných zeměměřických inženýrů: 358/95

Dne: 25. února 2016 Číslo: 5/2016

Tento stejnopis odpovídá geometrickému plánu v elektronické podobě uloženému v dokumentaci katastrálního úřadu

Ověření stejnopisu geometrického plánu v listinné podobě.

Vyhotovitel: Geodézie Náchod s.r.o.
Hrašeho 15
547 01 Náchod

Číslo plánu: 507-21/2016

Okres: Náchod

Obec: Hejtmánkovice

Kat. území: Hejtmánkovice

Mapový list: Broumov 0-1/11

Dosavadním vlastníkům pozemků byla poskytnuta možnost seznámit se v terénu s průběhem navrhovaných nových hranic, které byly označeny předepsaným způsobem:
Viz. seznam souřadnic

Katastrální úřad souhlasí s očíslováním parcel.

KÚ pro Královéhradecký kraj
KP Náchod
Jiří Klímeš
PGP-137/2016-605
2016.02.23 11:17:23 CET



MĚSTSKÝ ÚŘAD BROUMOV, ODBOR ŽIVOTNÍHO PROSTŘEDÍ
Třída Masarykova č.p. 239, 550 14 Broumov

Oprávněná úřední osoba:
Strnadová B.

491 504 339 / strnadova@broumov-mesto.cz

Číslo jednací:
32326/2013/OŽP-St-52

v Broumově
dne 6. ledna 2014

KOLAUDAČNÍ SOUHLAS

S UŽÍVÁNÍM STAVBY

Městský úřad Broumov, sídlem Třída Masarykova č.p. 239, 550 14 Broumov (dále i „MěÚ Broumov“), jako příslušný vodoprávní úřad podle ustanovení § 104 odst. 2 písm. c) a ustanovení § 106 zákona číslo 254/2001 Sb., o vodách a o změně některých zákonů (vodní zákon), ve znění pozdějších předpisů (dále i „vodní zákon“) a jako speciální stavební úřad podle ustanovení § 15 odst. 1 písm. d) zákona číslo 183/2006 Sb., o územním plánování a stavebním řádu (stavební zákon), ve znění pozdějších předpisů (dále i „stavební zákon“), přezkoumal podle ustanovení § 122 odst. 1 stavebního zákona žádost o kolaudační souhlas, kterou dne 12. listopadu 2013 podala,

Obec Hejtmánkovice, IČ: 00653594, sídlem Hejtmánkovice č.p. 118, 550 01 Broumov

(dále i „stavebník“), a na základě tohoto přezkoumání vydává podle ustanovení § 122 odst. 3 stavebního zákona a ustanovení § 18i vyhlášky č. 503/2006 Sb., o podrobnější úpravě územního rozhodování, územního opatření a stavebního řádu, kterou se provádějí některá ustanovení stavebního zákona ve věcech stavebního řádu

kolaudační souhlas, který je dokladem o povoleném účelu užívání stavby vodního díla,

„HEJTMÁNKOVICE, SPLAŠKOVÁ KANALIZACE“

(dále i „stavba“), která byla **povolena rozhodnutím MěÚ Broumov** vydaným dne 16. 02. 2011 pod č.j. 30700/2010/OŽP-Sd-35. Rozhodnutí je pravomocné ode dne 24. 03. 2011.

Zkušební provoz stavby vodního díla byl nařízen rozhodnutím MěÚ Broumov vydaným dne 20. 12. 2012 pod č.j. 30710/2012/OŽP-Sd-5. Rozhodnutí je pravomocné ode dne 27. 12. 2012.

Změna stavby vodního díla před jejím dokončením byla povolena rozhodnutím MěÚ Broumov vydaným dne 06. 08. 2013 pod č.j. 13/2013/OŽP-Sd-29. Rozhodnutí je pravomocné ode dne 10. 09. 2013.

Stavebníkem a vlastníkem stavby je **Obec Hejtmánkovice, IČ: 006 53 594, sídlem Hejtmánkovice č.p. 118, 550 01 Broumov.**

Budoucím uživatelem (provozovatelem) stavby kanalizace pro veřejnou potřebu jako stavby vodního díla je subjekt, který vzešel z koncesního řízení, je obchodní společnost Vodovody a kanalizace Náchod, a.s., IČ: 481 72 928, sídlem Kladská č.p. 1521, 547 01 Náchod.

strana č.2 kolaudačního souhlasu č.j.: 32326/2013/OŽP-St-52 ze dne 6. ledna 2014

Provozovatelem a vlastníkem stavby stokové sítě města Broumov, do které jsou odpadní vody z předmětné nové kanalizace zaústěny, je obchodní společnost Vodovody a kanalizace Náchod, a.s., IČ: 481 72 928, sídlem Kladská č.p. 1521, 547 01 Náchod.

Popis stavby vodního díla :

Stavba kanalizace je oddílná kanalizace pro veřejnou potřebu z žebrovaného polypropylénového potrubí PP DN 250 mm o celkové délce **5.851,6 m**, která je provedena jako kanalizace gravitační. Počet připojených ekvivalentních obyvatel 608.

Stavba kanalizace pro veřejnou potřebu „HEJTMÁNKOVICE, SPLAŠKOVÁ KANALIZACE“ sestává z uličních stok A (délka v m: 4.147,7), A1 (32,7), A2 (124,7), A3 (100,5), A4 (34,4), A5 (stavební úpravy stávající stoky), A6 (24,7), A7 (34,3), A8 (7,2), A8b (19,5), A9 (31,9), A10 (12,5), A11 (31,3), A11b (11,9), A12 (34,8), A13 (51,1), A14 (47,9), A15 (15,5), A16 (36,1), A17 (24,0), A17a (14,7), A18 (90,6), A18-1 (38,3), A19 (103,7), A19-1 (15,8), A20 (33,9), A21 (21,9), A22 (13,9), A22b (7,4), A23 (31,2), A24 (69,0), A25 (87,8), A26 (18,1), A26a (8,1), A27 (40,0), A28 (35,5), A29 (75,2), A30 (17,6), A31 (22,4), A32 (114,9), A33 (33,7), A34 (49,3), A35 (31,4), A36 (54,5), a to :

Stoka „A“ PP DN 250 mm dl. 4.147,7 m

na stavebních parcelách číslo 85, 105, 128/1, 128/2, 185, 307, 419, 420, vše dle KN, vše v k.ú. Hejtmánkovice, a na pozemkových parcelách číslo 67/1, 71/2, 77/1, 83, 92, 94, 100/1, 103/1, 103/3, 107/2, 116, 117/1, 118, 119, 126/2, 134/2, 134/3, 142/1, 142/2, 142/3, 142/4, 145, 146, 155, 158/2, 161/1, 161/2, 161/4, 163/1, 163/2, 166/1, 166/2, 166/3, 167, 168, 170, 177/1, 177/2, 184/3, 186/1, 186/2, 188, 198/1, 198/2, 198/3, 198/4, 199/3, 199/4, 201/2, 201/9, 201/10, 213/1, 213/3, 213/4, 213/5, 221, 231/1, 233, 234/3, 235/1, 235/2, 237, 244/1, 248/1, 248/3, 248/4, 248/2, 253/2, 253/3, 246/1, 246/2, 256, 257, 258, 259, 260/1, 265, 268, 274, 281, 282/1, 286, 287, 292/1, 297, 298/1, 298/5, 310, 313, 321/2, 322, 323/1, 323/2, 324, 330/7, 339, 343, 473/7, 1658/1, 1658/7, 1659, 1660, 1661/1, 1661/5, 1662/2, 1666, 1669/1, 1671, 1677, 1679/1, 1858/1, 1858/40, 1859/1, 1859/2, vše dle katastru nemovitostí (dále i „KN“), vše v katastrálním území (dále i „k.ú.“) Hejtmánkovice.

Stoka „A1“ PP DN 250 mm dl. 32,7 m

na pozemkové parcele číslo 1688 dle KN, k.ú. Hejtmánkovice, a na pozemkové parcele číslo 993/1 dle KN, k.ú. Broumov.

Stoka „A2“ PP DN 250 mm dl. 124,7 m

na pozemkových parcelách číslo 38/1, 47/1, 1075, 1685, 1858/3, vše dle KN, vše v k.ú. Hejtmánkovice, na pozemkové parcele číslo 989 dle KN, k.ú. Broumov, a na stavební parcele číslo 30 dle KN, k.ú. Hejtmánkovice.

Stoka „A3“ PP DN 250 mm dl. 100,5 m

na pozemkových parcelách číslo 27/2, 49, 59/1, 1079, 1683, 1684, 1858/3, vše dle KN, vše v k.ú. Hejtmánkovice.

Stoka „A4“ PP DN 250 mm dl. 34,4 m

na pozemkových parcelách číslo 67/1, 69, 71/2, 1661/1, vše dle KN, vše v k.ú. Hejtmánkovice.

Stoka „A5“ stávající

na pozemkové parcele číslo 94 dle KN, k.ú. Hejtmánkovice.

Stoka „A6“ PP DN 250 mm dl. 24,7 m

na pozemkových parcelách číslo 92, 1177, 1179, 1661/1, vše dle KN, vše v k.ú. Hejtmánkovice.

Stoka „A7“ PP DN 250 mm dl. 34,3 m

na pozemkových parcelách číslo 1661/1, 1672/2, obě dle KN, obě v k.ú. Hejtmánkovice.

Stoka „A8“ PP DN 250 mm dl. 7,2 m

na pozemkových parcelách číslo 108/1, 1661/1, obě dle KN, obě v k.ú. Hejtmánkovice.

Stoka „A8-b“ DN 250 mm dl. 19,5 m

na pozemkových parcelách číslo 98/2, 111/2, 1661/1, 1858/1, vše dle KN, vše v k.ú. Hejtmánkovice.

Stoka „A9“ PP DN 250 mm dl. 31,9 m

na pozemkových parcelách číslo 117/2, 126/2, 130/1, 139, 1661/1, 1669/2, 1858/1, vše dle KN, k.ú. Hejtmánkovice.

Stoka „A10“ PP DN 250 mm dl. 12,5 m

na pozemkových parcelách číslo 126/2, 130/2, 1858/1, vše dle KN, vše v k.ú. Hejtmánkovice.

Stoka „A11“ PP DN 250 mm dl. 31,3 m

na pozemkových parcelách číslo 134/1, 811/2, 1666, 1668/1, vše v k.ú. Hejtmánkovice.

Stoka „A11-b“ PP DN 250 mm dl. 11,9 m

na pozemkových parcelách číslo 145, 149/2, 1858/1, vše dle KN, vše v k.ú. Hejtmánkovice.

Stoka „A12“ PP DN 250 mm dl. 34,8 m

na pozemkových parcelách číslo 161/2, 169/2, 1256/2, 1661/1, 1859/2, vše dle KN, vše v k.ú. Hejtmánkovice.

Stoka „A13“ PP DN 250 mm dl. 51,1 m

na pozemkových parcelách číslo 163/2, 753/2, 1658/1, vše dle KN, vše v k.ú. Hejtmánkovice.

Stoka „A14“ PP DN 250 mm dl. 47,9 m

na pozemkových parcelách číslo 164, 171/1, 737/2, 1658/1, 1859/2, vše dle KN, vše v k.ú. Hejtmánkovice, a na stavební parcele číslo 85 dle KN, k.ú. Hejtmánkovice.

Stoka „A15“ PP DN 250 mm dl. 15,5 m

na pozemkových parcelách číslo 166/2, 1272/2, 1661/1, vše dle KN, vše v k.ú. Hejtmánkovice.

Stoka „A16“ PP DN 250 mm dl. 36,1 m

na pozemkových parcelách číslo 177/2, 178/1, 1658/1, 1859/2, vše dle KN, k.ú. Hejtmánkovice.

Stoka „A17“ PP DN 250 mm dl. 24,0 m

na pozemkových parcelách číslo 187/3, 1276/1, 1661/1, vše dle KN, vše v k.ú. Hejtmánkovice.

Stoka „A17a“ PP DN 250 mm dl. 14,7 m

na pozemkových parcelách číslo 177/2, 178/1, 1661/1, 1859/2, vše dle KN, vše v k.ú. Hejtmánkovice.

Stoka „A18“ PP DN 250 mm dl. 90,6 m

na pozemkových parcelách číslo 192/1, 193/2, 196/1, 198/1, 1327, 1329/1, 1661/1, 1859/2, vše dle KN, vše v k.ú. Hejtmánkovice.

Stoka „A18-1“ PP DN 250 mm dl. 38,3 m

na pozemkových parcelách číslo 193/2, 1380/2, 1382, vše dle KN, vše v k.ú. Hejtmánkovice.

Stoka „A19“ PP DN 250 mm dl. 103,7 m

na pozemkových parcelách číslo 199/3, 647, 1658/1, vše dle KN, vše v k.ú. Hejtmánkovice.

Stoka „A19-1“ PP DN 250 mm dl. 15,8 m

na pozemkových parcelách číslo 647, 1658/1, obě dle KN, obě v k.ú. Hejtmánkovice.

Stoka „A20“ PP DN 250 mm dl. 33,9 m

na pozemkových parcelách číslo 208, 213/4, 1661/1, vše dle KN, vše v k.ú. Hejtmánkovice.

Stoka „A21“ PP DN 250 mm dl. 21,9 m

na pozemkových parcelách číslo 234/2, 1658/1, 1859/2, vše dle KN, vše v k.ú. Hejtmánkovice, a na stavební parcele číslo 185 dle KN, k.ú. Hejtmánkovice.

Stoka „A22“ PP DN 250 mm dl. 13,9 m

na pozemkových parcelách číslo 233, 240/1, 1661/1, vše dle KN, vše v k.ú. Hejtmánkovice.

Stoka „A22b“ PP DN 250 mm dl. 7,4 m

na pozemkové parcele číslo 231/1 dle KN, v k.ú. Hejtmánkovice.

Stoka „A23“ PP DN 250 mm dl. 31,2 m

na pozemkových parcelách číslo 244/2, 248/1, 1658/1, 1859/1, vše dle KN, vše v k.ú. Hejtmánkovice.

Stoka „A24“ PP DN 250 mm dl. 69,0 m

na pozemkových parcelách číslo 248/1, 1461/1, 1661/1.

Stoka „A25“ PP DN 250 mm dl. 87,8 m

na pozemkových parcelách číslo 1466/1, 1661/1, 1775/1, vše dle KN, vše v k.ú. Hejtmánkovice.

Stoka „A26“ PP DN 250 mm dl. 18,1 m

na pozemkových parcelách číslo 1819, 1658/1, obě dle KN, obě v k.ú. Hejtmánkovice.

Stoka „A26a“ PP DN 250 mm dl. 8,1 m

na pozemkových parcelách číslo 256, 257, 1859/1, vše dle KN, vše v k.ú. Hejtmánkovice.

Stoka „A27“ PP DN 250 mm dl. 40,0 m

na pozemkových parcelách číslo 260/1, 482/5, 1658/1, vše dle KN, vše v k.ú. Hejtmánkovice.

Stoka „A28“ PP DN 250 mm dl. 35,5 m

na pozemkových parcelách číslo 260/1, 261/2, 269, 1661/1, 1859/1, vše dle KN, vše v k.ú. Hejtmánkovice.

Stoka „A29“ PP DN 250 mm dl. 75,2 m

na pozemkových parcelách číslo 286, 287, 1658/1, 1809, 1859/1, vše dle KN, vše v k.ú. Hejtmánkovice.

Stoka „A30“ PP DN 250 mm dl. 17,6 m

na pozemkových parcelách číslo 274, 1542/2, 1545, 1661/1, vše dle KN, vše v k.ú. Hejtmánkovice.

Stoka „A31“ PP DN 250 mm dl. 22,4 m

na pozemkových parcelách číslo 279/2, 292/1, 1661/1, 1859/1, vše dle KN, vše v k.ú. Hejtmánkovice.

Stoka „A32“ PP DN 250 mm dl. 114,9 m

na pozemkových parcelách číslo 301/1, 303/2, 1560/1, 1560/2, 1658/1, 1661/1, 1661/3, 1859/1, vše dle KN, vše v k.ú. Hejtmánkovice.

Stoka „A33“ PP DN 250 mm dl. 33,7 m

na pozemkových parcelách číslo 311/1, 313, 1661/1, vše dle KN, vše v k.ú. Hejtmánkovice.

Stoka „A34“ PP DN 250 mm dl. 49,3 m

na pozemkových parcelách číslo 324, 327/1, 402/2, vše dle KN, vše v k.ú. Hejtmánkovice.

Stoka „A35“ PP DN 250 mm dl. 31,4 m

na pozemkových parcelách číslo 323/2, 1632/6, 1661/1, vše dle KN, vše v k.ú. Hejtmánkovice.

Stoka „A36“ PP DN 250 mm dl. 54,5 m

na pozemkových parcelách číslo 1661/1, 1658/7, obě dle KN, obě v k.ú. Hejtmánkovice.

Kanalizace pro veřejnou potřebu provedena převážně v obci Hejtmánkovice, k.ú. Hejtmánkovice, a dále v obci Broumov, k.ú. Broumov, to vše v okrese Náchod, kraji Královéhradeckém.

Nová kanalizace je zaústěna do stávající kanalizační stoky F „Liščí potok“ z trub PVC DN 300 mm (součást stokové sítě města Broumov) ve stávající kanalizační šachtě na hranici pozemkových parcel číslo 67/1, 1858/1, obě dle KN, obě v k.ú. Hejtmánkovice, u silničního mostu evid. č. 302-010 (silnice II/303 Janovičky – Broumov – Police nad Metují – Hronov – Náchod) přes Liščí (Hejtmánkovický) potok.

strana č.6 kolaudačního souhlasu č.j.: 32326/2013/OŽP-St-52 ze dne 6. ledna 2014

Na nové kanalizaci pro veřejnou potřebu byly dále provedeny níže uvedené objekty :

- A) Revizní šachty v počtu 254 ks.
- B) Podchody vodoteče.
- C) Podchody pozemních komunikací.
- D) Parshallův žlab P2 na stoce A.

Vodoprávnímu úřadu bylo předloženo zaměření skutečného provedení stavby vodního díla, které bylo vyhotoveno pod evidenčními čísly 110448 ze dne 6. června 2011, 110459 ze dne 13. června 2011, 110137 ze dne 22. června 2011, 110494 ze dne 5. srpna 2011, 110495 ze dne 5. srpna 2011, 110503 ze dne 1. září 2011 a 110506 ze dne 11. září 2011, obchodní společností GEOTON PRAHA s.r.o., IČ: 27947629, sídlem Sinkulova č.p. 354/83, 140 00 Praha 4 – Nusle, úředně oprávněným zeměměřickým inženýrem Ing. Jiřím Brablcem, oprávnění č. 2344/07.

Vymezení účelu užívání stavby:

Účelem stavby vodního díla je odvádění odpadních vod z jednotlivých domácností a budov podnikatelských subjektů v obci Hejtmánkovice do stokové sítě města Broumov. Zde konkrétně do kanalizačního sběrače F „Liščí potok“ z trub PVC DN 300 mm. Stoková síť města Broumov je zakončena na centrální čistírně odpadních vod. Z centrální čistírny odpadních vod se přečištěné odpadní vody se vypouštějí do významného vodního toku Stěnava na pozemkové parcele číslo 1139 dle KN, k.ú. Velká Ves u Broumova, levý břeh, říční km cca 33,476, číslo hydrologického pořadí 2-04-03-018.

Závěrečná kontrolní prohlídka byla provedena dne 17. prosince 2013 (úterý) s tímto výsledkem:

Ke kontrolní prohlídce byly stavebníkem předloženy následující podklady:

- o protokol o provedení zkoušky nepropustnosti kanalizačního potrubí dle ČSN 75 6909 „Zkoušky vodotěsnosti stok a kanalizačních přípojek“,
- o výsledky kamerových zkoušek,
- o dokumentace skutečného provedení stavby vodního díla,
- o projektová dokumentace ověřená speciálním stavebním úřadem ve stavebním řízení,
- o výškové a polohové zaměření stavby oprávněnou osobou ověřené úředně oprávněným zeměměřickým inženýrem,
- o kanalizační řád předložený ke schválení MěÚ Broumov jako příslušnému vodoprávnímu úřadu,
- o zápis o předání a převzetí stavby, písemné protokoly o provedených kontrolách příslušných zástupců správců sítí technické infrastruktury,
- o zápis o předání a převzetí stavby (vč. údajů o rozsahu stavby (např. počet kanalizačních šachet apod.)), písemné protokoly o provedených kontrolách příslušných zástupců správce místní komunikace, správce silnice správce vodního toku, správců sítí technické infrastruktury a vlastníků jiných staveb a pozemků dotčených kolaudovanou stavbou vodního díla,
- o zápis o předání a převzetí stavby, písemné protokoly o provedených kontrolách příslušných zástupců správce drobného vodního toku Liščí (Hejtmánkovický) potok,
- o důkaz o tom, že jsou učiněna veškerá opatření k připojení budov v dané lokalitě na kanalizaci pro veřejnou potřebu,
- o důkaz o předání odpadů oprávněné osobě,
- o vyhodnocení zkušebního provozu stavby.

Odůvodnění:

Dne 12. listopadu 2013 podal stavebník žádost o kolaudační souhlas na stavbu vodního díla s předpokládaným dokončením do 31. prosince 2013. Speciální stavební úřad pro vodní díla provedl dne 17. prosince 2013 závěrečnou kontrolní prohlídku stavby.

K závěrečné kontrolní prohlídce byly předloženy doklady potřebné k vydání kolaudačního souhlasu. Speciální stavební úřad podle ustanovení § 122 odst. 3 stavebního zákona nezjistil závady bránící jejímu bezpečnému užívání ani rozpor se závaznými stanovisky dotčených orgánů k užívání stavby a shledal též, že skutečné provedení stavby a její užívání nebude ohrožovat život a veřejné zdraví, život a zdraví zvířat, bezpečnost anebo životní prostředí.

Stavební úřad proto vydal kolaudační souhlas s užíváním stavby.

Poučení:

Kolaudační souhlas není podle ustanovení § 122 odst.4 stavebního zákona správním rozhodnutím a nelze se proto proti němu odvolat.

„Otisk úředního razítka“

Ing. Marcela Žouželková
vedoucí odboru životního prostředí

Obdrží:

Účastník řízení (doporučeně na dodejku, do vlastních rukou):

- Obec Hejtmánkovice, IČ: 00653594, sídlem Hejtmánkovice č.p. 118, 550 01 Broumov
- Vodovody a kanalizace Náchod, a.s., IČ: 48 17 29 28, Kladská č.p. 1521, 547 01 NÁCHOD

Dotčené orgány (doporučeně na dodejku):

- Povodí Labe, státní podnik, Víta Nejedlého č.p.951, 500 03 Hradec Králové
- Agentura ochrany přírody a krajiny České republiky - Správa chráněné krajinné oblasti Broumovsko, Ledhujská č.p.59, 549 54 Police nad Metují

Na vědomí:

- Městský úřad Broumov, stavební odbor, třída Masarykova č.p. 239, 550 14 Broumov



VS Chrudim

Vodárenská společnost Chrudim, a.s.
vodo hospodářské oddělení
Novoměstská 626
537 28 Chrudim

Hejtmánkovice

Splásková kanalizace
Stavební situace č. 6
Měřítko 1:500



Legenda:

- Trasa spláskové kanalizace
- Trasa stávk. sání předřadka
- Trasa stávk. sání předřadka
- Kanalizační funkce
- Ken. přípojny - nově součástí PO
- Stromy uřízné ke káblům

- Okružní, uliční a síťová
- Sběrný a výhledový kanalizace
- 211, příkop
- 211, příkop
- 211, příkop
- 211, příkop
- 211, příkop

Poznámka:

Ukázková část je pouze orientační. Doplňující údaje je možné získat u projektanta. Všechny údaje jsou v souladu s projektem. Všechny údaje jsou v souladu s projektem. Všechny údaje jsou v souladu s projektem.

Číslo	Objekt	Stav	Podpis	Podpis
1	Objekt	Stav	Podpis	Podpis
2	Objekt	Stav	Podpis	Podpis
3	Objekt	Stav	Podpis	Podpis
4	Objekt	Stav	Podpis	Podpis
5	Objekt	Stav	Podpis	Podpis
6	Objekt	Stav	Podpis	Podpis
7	Objekt	Stav	Podpis	Podpis
8	Objekt	Stav	Podpis	Podpis
9	Objekt	Stav	Podpis	Podpis





VS Chrudim

Vodárenská společnost Chrudim, a.s.
vodo hospodářské oddělení
Novoměstská 626
537 28 Chrudim

Hejtmánkovice Společná kanalizace Stavební situace č. 8 Měřítko M 1:500



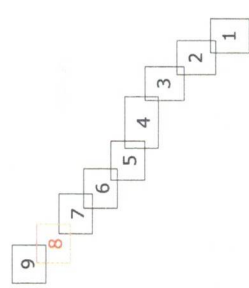
Legenda:

- Návaznosti kanalizace
- Trasa navázané kanalizace
 - Trasa stávající kanalizace
 - Kanalizační šachta
 - Šach. přípojka / vjezdové ovčáky PO
 - Strom uříznutí na kmeni
- Ostatní inženýrské sítě
- Sít' plyn
 - Sít' vodovod
 - Sít' telefonní
 - Sít' komunikace satek (svah)
 - EV
 - EV kabel

Poznámka:

Inženýrská síť jako završený souhrn souborů. Odstavné štáty se zpracovávají zvlášť. Všechny štáty musí být vyřizovány v souladu s platnými předpisy.

Objekt	Stavba	Objekt	Stavba	Objekt	Stavba	Objekt	Stavba	Objekt	Stavba





VS Chrudim
Vodárenská společnost Chrudim, a.s.
vodo hospodářské oddělení
Křižovatka č. 620
537 28 Chrudim

Hejtmánkovice Spílačková kanalizace Stavební situace č. 2 Měřítko M 1:500



Legenda

Neobčasná kanalizace

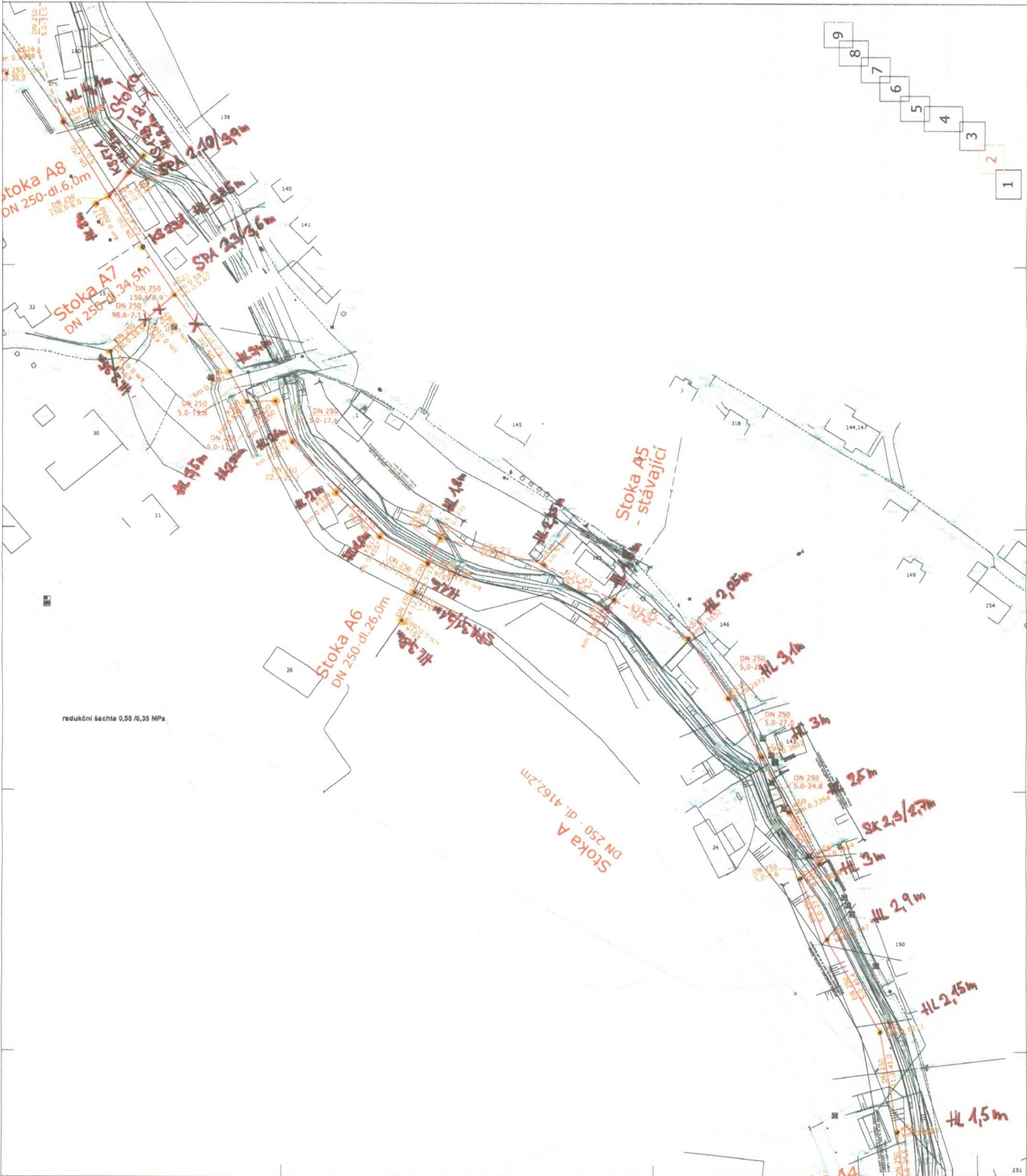
- Trasa stávající kanalizace
- Trasa stávající, která bude zachována
- Trasa stávající, která bude odstraněna
- Trasa nové kanalizace
- Stavba (s) - 4884(4)
- Stav (s) - 4884(4)
- Stav (s) - 4884(4)
- Stav (s) - 4884(4)

- Ohraničení stávající sítě
- Stávající kanalizace
- Stávající odvod
- Trasa nové kanalizace
- Trasa nové kanalizace
- ET, štěr

Poznámka

Projekt je zpracován podle požadavků zadavatele. Účastníci projektu jsou odpovědní za správnost a úplnost údajů a za to, že všechny údaje jsou v souladu s realitou. Všechny údaje jsou v souladu s realitou.

Číslo	Název	Podpis	Stav
1	VS Chrudim		
2	VS Chrudim		
3	VS Chrudim		
4	VS Chrudim		
5	VS Chrudim		
6	VS Chrudim		
7	VS Chrudim		
8	VS Chrudim		
9	VS Chrudim		





VS Chrudim

Vodárenská společnost Chrudim, a.s.
Vodohospodářské oddělení
Křižovatka č. 626
537 28 Chrudim

Hejtmánkovice

Splášková kanalizace
Stavební situace č. 3
Měřítko M 1:500



Legenda

Nezobrazená kanalizace

Třída spláškové kanalizace
Třída splákové kanalizace
Kanalizační potrubí
Kanalizační příkop
Stoka (K₁-Jednotka)
K₁ - příkop - odpis státního PD
K₁ - příkop - odpis státního PD
K₁ - příkop - odpis státního PD



Opisní měřičnická síť
Měřičnická síť
S₁ - měřičnická síť
S₂ - měřičnická síť
S₃ - měřičnická síť
S₄ - měřičnická síť
S₅ - měřičnická síť
S₆ - měřičnická síť
S₇ - měřičnická síť
S₈ - měřičnická síť
S₉ - měřičnická síť
S₁₀ - měřičnická síť

Poznámka

Projektant: VS Chrudim, a.s.
Stavba: Splášková kanalizace
Měřítko: M 1:500
List: 3 z 3
Datum: 1. 1. 2023
Projektant: VS Chrudim, a.s.
Stavba: Splášková kanalizace
Měřítko: M 1:500
List: 3 z 3
Datum: 1. 1. 2023

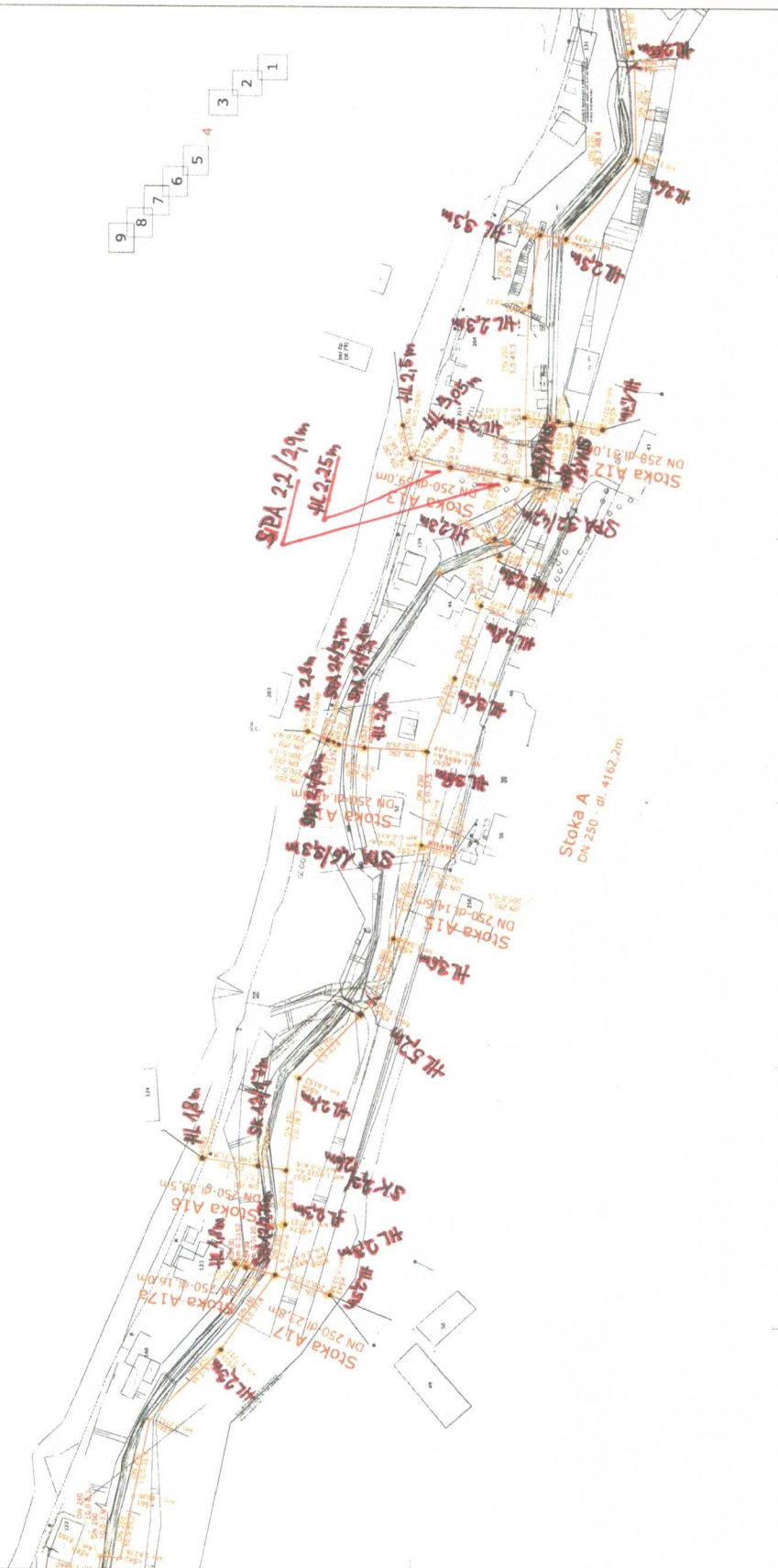
Číslo	Název	Podpis	Titul
1	Projektant		VS Chrudim, a.s.
2	Stavba		Splášková kanalizace
3	Měřítko		M 1:500
4	List		3 z 3
5	Datum		1. 1. 2023
6	Projektant		VS Chrudim, a.s.
7	Stavba		Splášková kanalizace
8	Měřítko		M 1:500
9	List		3 z 3
10	Datum		1. 1. 2023





VS Chrudim
Vodárenská společnost Chrudim, a.s.
Vodárenská 1516e
Novoměstská 626
537 28 Chrudim

Hejtmánkovice
Společná kanalizace
Stavební situace č. 4
Měřítko 1:500



PROJEKTOVÁ PRÁCE

Objekt:	VS Chrudim
Objektová část:	Společná kanalizace
Stavba:	VS Chrudim
Objekt:	Společná kanalizace
Stavba:	VS Chrudim
Objekt:	Společná kanalizace
Stavba:	VS Chrudim
Objekt:	Společná kanalizace
Stavba:	VS Chrudim
Objekt:	Společná kanalizace
Stavba:	VS Chrudim

Číslo listu: 04
Měřítko: 1:500
Stavba: VS Chrudim
Objekt: Společná kanalizace
List: 4
Dátum: 2016



VS Chrudim

Vodárenská společnost Chrudim, a.s.
vodohospodářské oddělení
Novoměstská 626
537 28 Chrudim

Hejtmánkovice
společná kanalizace
Stavební situace č. 1
Měřítko M 1:500



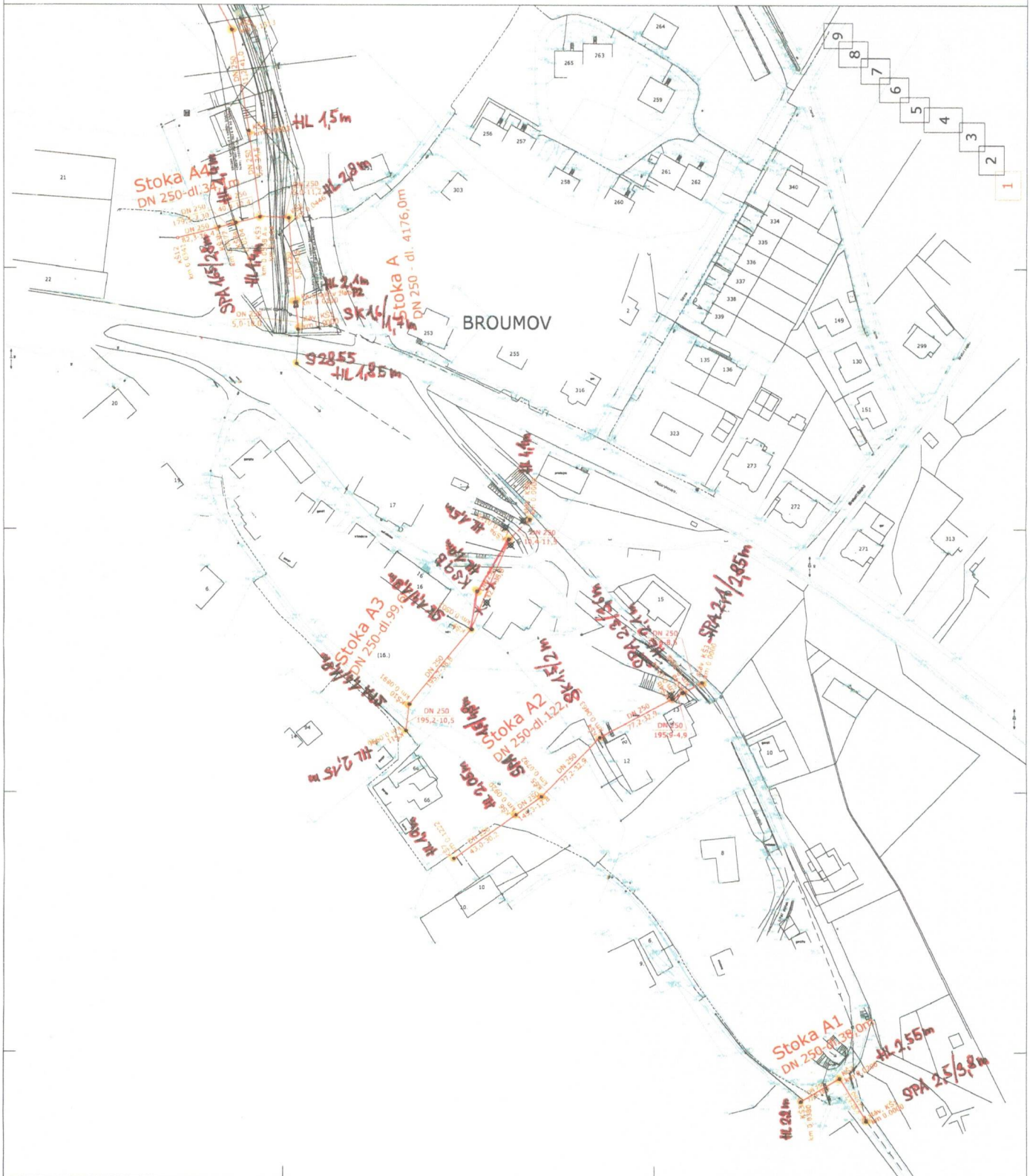
Legenda

- TECHNICKÁ KANALIZACE**
- Trasa splaškové kanalizace
 - Prostor pro potrubí
 - Prostor pro příkop
 - Střecha (h_{stř} = 4800h)
 - Číslo příkopu - zakresleno 1/0
 - Střecha příkopu (h_{stř})
- Ostatní technické údaje**
- Stavba kanalizace
 - Stavba příkopu
 - Technická podmínka
 - El. kótace

Poznámky

Projekt byl zpracován na základě zadání. Doplňující údaje, požadované změny, musí být předloženy v písemné podobě. Projekt je vázán na tyto údaje. Všechny údaje musí být zkontrolovány před realizací. Všechny údaje musí být zkontrolovány před realizací.

Číslo	Popis	Stav	Podpis	Podpis
1	Projektant			
2	Stavebník			
3	Projektant			
4	Stavebník			
5	Projektant			
6	Stavebník			
7	Projektant			
8	Stavebník			
9	Projektant			
10	Stavebník			
11	Projektant			
12	Stavebník			
13	Projektant			
14	Stavebník			
15	Projektant			
16	Stavebník			
17	Projektant			
18	Stavebník			
19	Projektant			
20	Stavebník			
21	Projektant			
22	Stavebník			
23	Projektant			
24	Stavebník			
25	Projektant			
26	Stavebník			
27	Projektant			
28	Stavebník			
29	Projektant			
30	Stavebník			
31	Projektant			
32	Stavebník			
33	Projektant			
34	Stavebník			
35	Projektant			
36	Stavebník			
37	Projektant			
38	Stavebník			
39	Projektant			
40	Stavebník			
41	Projektant			
42	Stavebník			
43	Projektant			
44	Stavebník			
45	Projektant			
46	Stavebník			
47	Projektant			
48	Stavebník			
49	Projektant			
50	Stavebník			
51	Projektant			
52	Stavebník			
53	Projektant			
54	Stavebník			
55	Projektant			
56	Stavebník			
57	Projektant			
58	Stavebník			
59	Projektant			
60	Stavebník			
61	Projektant			
62	Stavebník			
63	Projektant			
64	Stavebník			
65	Projektant			
66	Stavebník			
67	Projektant			
68	Stavebník			
69	Projektant			
70	Stavebník			
71	Projektant			
72	Stavebník			
73	Projektant			
74	Stavebník			
75	Projektant			
76	Stavebník			
77	Projektant			
78	Stavebník			
79	Projektant			
80	Stavebník			
81	Projektant			
82	Stavebník			
83	Projektant			
84	Stavebník			
85	Projektant			
86	Stavebník			
87	Projektant			
88	Stavebník			
89	Projektant			
90	Stavebník			
91	Projektant			
92	Stavebník			
93	Projektant			
94	Stavebník			
95	Projektant			
96	Stavebník			
97	Projektant			
98	Stavebník			
99	Projektant			
100	Stavebník			





MUBRP00ADE19

MĚSTSKÝ ÚŘAD BROUMOV
odbor životního prostředí
třída Masarykova 239, 550 01 Broumov

Naše sp.zn.: MUBR 7965/2017/OŽP-23
Naše č.j.: PDMUBR 9745/2017
Opr. úř. osoba: Ing. Lenka Archlebová
Telefon: 491 504 345
E-mail: archlebova@broumov-mesto.cz
ID DS: mdubzhy
Datum: 29.03.2017

MĚSTSKÝ ÚŘAD BROUMOV

Souhlas č.j. PDMUBR 9745/2017/OŽP-23
nabyl právních účinků
dne 29.03.2017



KOLAUDAČNÍ SOUHLAS

S UŽÍVÁNÍM ČÁSTI STAVBY

Městský úřad Broumov, sídlem třída Masarykova 239, 550 01 BROUMOV (dále i „Měú Broumov“), jako příslušný vodoprávní úřad podle ustanovení § 104 odst. 2 písm. c) a ustanovení § 106 zákona číslo 254/2001 Sb., o vodách a o změně některých zákonů (vodní zákon), ve znění pozdějších předpisů (dále i „vodní zákon“) a jako speciální stavební úřad podle ustanovení § 15 odst. 1 písm. d) zákona číslo 183/2006 Sb., o územním plánování a stavebním řádu (stavební zákon), ve znění pozdějších předpisů (dále i „stavební zákon“), přezkoumal podle ustanovení § 122 odst.3 stavebního zákona žádost o kolaudační souhlas, kterou dne 16.03.2017 podala

Obec Hejtmánkovice, IČ: 00653594, sídlem Hejtmánkovice 118, 550 01 BROUMOV,

k užívání druhé části stavby vodního díla

(dále i „stavebník“), a na základě tohoto přezkoumání vydává podle ustanovení § 122 odst.3 stavebního zákona

kolaudační souhlas,

který je dokladem o povoleném účelu užívání zbyvajících druhé části stavby vodního díla - "kanalizační řad stoka "A", která je provedena v rámci akce „Obslužná komunikace a inženýrské sítě na p.p.č. 741/1, 737/3, a 737/2, kat. území Hejtmánkovice“. Stavba výše uvedeného vodního díla původně na pozemkových parcelách č. 741/1, 741/3, 737/3 vše dle katastru nemovitostí (dále i „KN“) a p.p.č. 737/2 dle grafického přidělu (dále i "GP") vše v katastrálním území (dále i „k.ú.“) Hejtmánkovice, v obci Hejtmánkovice, okrese Náchod, kraji Královéhradeckém, **dle nového přečíslování pozemků po komplexních pozemkových úpravách na p.p.č. 741/3 a 3082 obě dle KN obě k.ú. Hejtmánkovice, stavba trvalá,**

provedené podle stavebního povolení ze dne **pod č.j.:33277/2013/OŽP-Ar-24. Rozhodnutí je pravomocné ode dne 09.04.2014.**

Kolaudační souhlas k užívání první části stavby "vodovodní řad 1" byl MěÚ Broumov vydán dne 17.12.2014 pod čj.: 34624/2014/OŽP-Ar-16.

Vymezení účelu užívání stavby:

Jedná o stavbu kanalizačního řadu - stoka "A" PVC hladké SN8 DN 250 o celkové délce cca 155 m. Stoka "A" je napojena na stávající kanalizaci pro veřejnou potřebu v revizní šachtě KŠ39. Na trase kanalizace jsou umístěny 4 revizní šachty typ D 400. Na nové kanalizaci je vysazeno 5 ks odboček na potrubí typ PVC hladké SN8 DN 150 zakončených u hranic jednotlivých stavebních pozemků v nových revizních šachtách typ DN 600. Vlastníkem kanalizace pro veřejnou potřebu je Obec Hejtmánkovice a jejím provozovatelem bude obchodní společnost Vodovody a kanalizace Náchod, a.s.

K žádosti byly stavebníkem předloženy následující podklady:

- Zápis o předání a převzetí dokončené stavby "kanalizačního řadu" mezi dodavatelskou firmou a stavebníkem ze dne 20.06.2015
- Prohlášení o shodě č. 42/2014 od společnosti PIPELIFE Czech, s.r.o. - trubky z PVC-U kanalizace
- Prohlášení o shodě č. 62/2014 od společnosti PIPELIFE Czech, s.r.o. - trubky z PVC-U kanalizace
- Prohlášení o shodě č. 55/12 od společnosti PIPELIFE Czech, s.r.o. - plastové revizní a vstupní šachty
- Prohlášení o shodě od společnosti KASI, spol. s r.o. pro šachty a uliční vpusti k certifikátu č. 204/C5a/2015/050-021245 ze dne 30.10.2015
- Prohlášení o vlastnostech od společnosti EUROBETON MAbA s.r.o. pro šachtový program DN 1000 - kónusy, zákrytové a přechodové desky č. 4.2/2014
- Prohlášení o vlastnostech od společnosti EUROBETON MAbA s.r.o. pro šachtový program DN 1000 - skruže a šachtová dna č. 2.2/2014
- Prohlášení o vlastnostech od společnosti EUROBETON MAbA s.r.o. - kompaktní šachtová dna MASTER č. 3.2/2014
- Prohlášení o shodě od společnosti SAINT-GOBAIN PAM CZ s.r.o. pro poklopy a vtokové mříže pro dopravní plochy dle ČSN EN 124
- Prohlášení o shodě od společnosti SAINT-GOBAIN PAM CZ s.r.o. pro poklopy a vtokové mříže pro dopravní plochy z tvárné litiny
- Geodetický předávací protokol č. 160188-15829-DSS-1 od společnosti GEOTON Praha s.r.o. ze dne 26.05.2016
- Čestné prohlášení společnosti Broumovské stavební sdružení, s.r.o., že při stavbě kanalizace nebylo vstoupeno a ani nijak zasaženo do rozvodů či ochranného pásma podzemního plynárenského zařízení RWE distribuční služby s.r.o. ze dne 20.06.2015
- Popis a zdůvodnění provedených odchylek od stavebního povolení od společnosti Broumovské stavební sdružení, s.r.o. ze dne 07.06.2016
- Dokumentace skutečného provedení stavby z V/2016 měřítko 1 : 500
- Zápis o zkoušce vodotěsnosti pro šachty Š2, Š3, Š4 od Jiřího Raka ze dne 20.06.2015
- Zápis o zkoušce vodotěsnosti pro stoky Š3-Š4, Š2-Š3, Š1-Š2 od Jiřího Raka ze dne 20.06.2015

- Přejímka odpadů s čestným prohlášením na recyklační středisko Hejtmánkovice - zemina a kamení ze dne 17.06.2016, 16.06.2016
- Čestné prohlášení společnosti Broumovské stavební sdružení, s.r.o. o předání odpadů oprávněné osobě ze dne 20.06.2015
- Vyjádření společnosti Vodovody a kanalizace Náchod, a.s. z hlediska správce sítě technického vybavení - vodovodního řádu, první části stavby zkolaudované v roce 2014
- Provozní smlouva Hejtmánkovice - splašková kanalizace mezi Obcí Hejtmánkovice a společností VaK Náchod, a.s.

Závěrečná kontrolní prohlídka byla provedena dne 28.03.2017 (úterý) s tímto výsledkem:
Stavba je provedena v souladu s ověřenou projektovou dokumentací.

Odůvodnění:

Dne 16.03.2017 podal stavebník žádost o kolaudační souhlas na stavbu zbývající druhé části stavby vodního díla (kanalizační řad stoka "A") s předpokládaným dokončením do konce prosince roku 2016. Stavební úřad provedl dne 28.03.2017 (úterý) závěrečnou kontrolní prohlídku stavby, při které zjistil, že stavba byla provedena dle ověřené projektové dokumentace, pouze nebyla realizována poslední odbočka k pozemku P6, objekt rodinného domu byl napojen přímo na kanalizační šachtu Š4 na kanalizační řadu - stoka A.

K závěrečné kontrolní prohlídce byly předloženy všechny doklady potřebné k vydání kolaudačního souhlasu. Speciální stavební úřad podle ustanovení § 122 odst. 3 stavebního zákona nezjistil závady bránící jejímu bezpečnému užívání ani rozpor se závaznými stanovisky dotčených orgánů k užívání stavby a shledal též, že skutečné provedení stavby a její užívání nebude ohrožovat život a veřejné zdraví, život a zdraví zvířat, bezpečnost anebo životní prostředí. Stavební úřad proto vydal kolaudační souhlas s užíváním stavby.

Orientační poloha dle projektové dokumentace (souřadnice Y, X systém Jednotná trigonometrická síť katastrální (S-JTSK) pro kanalizační řad p.p.č. 741/3 a 3082 obě dle KN obě k.ú. Hejtmánkovice:

začátek kanalizačního řadu napojení v KŠ39:

Y = 602 547 m,

X = 1003 285 m,

konec kanalizačního řadu v KŠ4:

Y = 602 638 m,

X = 1003 202 m.

Poučení:

Kolaudační souhlas není podle § 122 odst. 4 stavebního zákona správním rozhodnutím a nelze se proto proti němu odvolat.

„otisk razítka“

MĚSTSKÝ ÚŘAD BROUMOV

odbor životního prostředí



Ing. Marcela Žouželková

vedoucí odboru životního prostředí

stránka č. 4/4 kolaudačního souhlasu sp.zn.: MUBR 7965/2017/OŽP-23 ze dne 29.03.2017

Kolaudační souhlas s užíváním stavby obdrží (doporučeně na dodejku, # datovou schránkou):

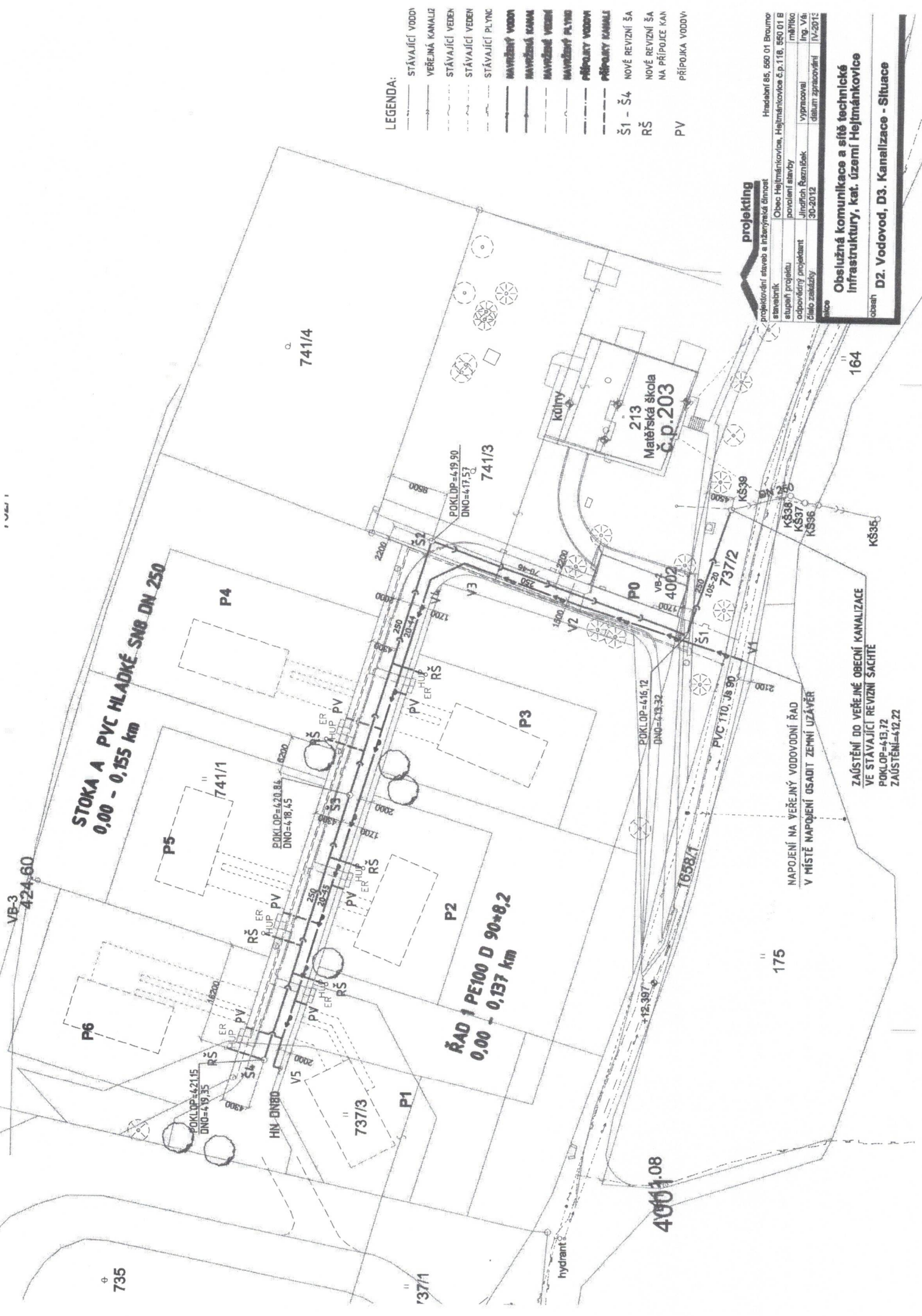
- # **Obec Hejtmánkovice, IČ: 00653594, Hejtmánkovice 118, 550 01 BROUMOV**

Dotčené orgány (doporučeně na dodejku; # datovou schránkou):

- # **Agentura ochrany přírody a krajiny České republiky, IČ: 62933591, RP Východní Čechy, Oddělení SCHKO Broumovsko, Náměstí 317, 538 25 NASAVRKY**
- # **Povodí Labe, státní podnik, Víta Nejedlého 951, 500 03 HRADEC KRÁLOVÉ**

Na vědomí (doporučeně na dodejku, # datovou schránkou)

- **Městský úřad Broumov, odbor stavebního úřadu a územního plánování, třída Masarykova 239, 550 10 BROUMOV**



- LEGENDA:**
- STÁVAJÍCÍ VODŮV
 - VEŘEJNÁ KANALIZ
 - STÁVAJÍCÍ VEJEN
 - STÁVAJÍCÍ VEJEN
 - STÁVAJÍCÍ PLYN
 - NAVRŽENÝ VODŮV
 - NAVRŽENÁ KANAL
 - NAVRŽENÉ VEJEN
 - NAVRŽENÝ PLYN
 - PŘÍPOJKA VODŮV
 - PŘÍPOJKA KANALIZ
 - Š1 - Š4 NOVÉ REVIZNÍ ŠA
 - RŠ NOVÉ REVIZNÍ ŠA NA PŘÍPOJCE KAN
 - PV PŘÍPOJKA VODŮV

projekt

projektování staveb a inženýrské činnosti

stavebník	Obec Hejtmánkovice, Hejtmánkovice č.p.118, 650 01 Broumboř
stupeň projektu	povolání stavby
odpovědný projektant	Jindřich Ruzněšek
číslo zakázky	30-2012
inž. Václav	Vypracoval
inž. Václav	datum zpracování
inž. Václav	IV-2012

Obslužná komunikace a sítě technické infrastruktury, kat. území Hejtmánkovice
D2. Vodovod, D3. Kanalizace - Situace

NAPOJENÍ NA VEŘEJNÝ VODOVODNÍ ŘAD V MÍSTĚ NAPOJENÍ OSADIT ZEMNÍ UZÁVĚR

ZAÚSTĚNÍ DO VEŘEJNÉ OBCNÍ KANALIZACE VE STÁVAJÍCÍ REVIZNÍ ŠACHTĚ POKLOP=4,13,72 ZAÚSTĚNÍ=4,12,22

Inventární karta

Tisk k období: 12/2023

Název: **Kanalizace splašková Hejtmánkovice**Inventární číslo: **1000**

Typ majetku (SU): 021 Stavby

Podtyp majetku (AU): 0500 Jiné inženýrské sítě

Datum pořízení: 04.03.2014

Datum zařazení: 04.03.2014

Doklad o nabytí:

Účetní doklad:

Výše odpočtu DPH: 0,00

Organizace:

Hospodářská činnost: Ne

Organizační zařazení:

Znak využití:

Kategorie majetku:

Umístění: 2500 Katastr obce Hejtmánkovice

Odpovědnostní místo:

Uživatelské členění:

Účetní údaje

Počítat účetní odpisy: Ano

Pořiz. cena účetní: 51 800 372,29

Klasifikace: 24.20.89 Ostatní inženýrské stavby j. n.

Účetní odp. skupina: Účetní odp. skupina VI

Způsob odpisování: rovnoměrný

Počítat odpisy ze zůst. ceny a zbýv. doby používání: Ano

Při výpočtu odpisů odečítat zbytkovou hodnotu: Ano

Životnost: 90,00

Odpisová sazba:

Zbytková hodnota: 2 590 018,61 - 5 %

Daňové údaje

Počítat daňové odpisy: Ne

Pořiz. cena daňová: 51 800 372,29

CZ-CPA/CC:

Daňová odp. skupina:

Způsob odpisování:

Skladba vstupní ceny

Období	Doklad	Druh pohybu	Pořizovací cena účetní	Účetní oprávky	Pořizovací cena daňová	Účetní doklad	Datum pohybu
12/2014	700101	101 Nákup	51 311 085,94	769 671,00	51 311 085,94		04.03.2014
12/2015	700038	302 Technické zhodnocení	489 286,35	0,00	489 286,35	2015/3	11.08.2015

Účetní odpisy

Rok	Odpis	Oprávky	Zůstatková cena	Odpisová sazba	Odpis	Zůstatková cena k 31.12.
2014	769 671,00	769 671,00	50 541 414,94			
2015	974 916,00	1 744 587,00	50 055 785,29			
2016	983 748,00	2 728 335,00	49 072 037,29			
2017	983 748,00	3 712 083,00	48 088 289,29			
2018	983 748,00	4 695 831,00	47 104 541,29			
2019	983 748,00	5 679 579,00	46 120 793,29			
2020	983 748,00	6 663 327,00	45 137 045,29			
2021	983 748,00	7 647 075,00	44 153 297,29			
2022	983 748,00	8 630 823,00	43 169 549,29			
2023	539 348,00	9 170 171,00	42 630 201,29			

Daňové odpisy

Transfery

Pořadové číslo	Datum poskytnutí	Výše transferu	AU 403	Procento transferu	Celkem AU rozpuštěno	AU rozp. 403	AU rozp. 672	Zůstatek
1	04.03.2014	29 525 196,46		83,73 %	5 234 791,18	0500		24 290 405,28
2	04.03.2014	1 736 776,23		4,93 %	308 222,69	0500		1 428 553,54
3	04.03.2014	4 000 000,00		11,34 %	708 976,31	0500		3 291 023,69
CELKEM		35 261 972,69		100,00 %	6 251 990,18			29 009 982,51